

Samfunnsøkonomenes prognosepris

Presentert av

Genaro Sucarrat (BI)

31. januar 2018

<http://www.sucarrat.net/prognoseprisen/>

Årets prognosepris:

- Deles ut til den som avga de mest presise makroøkonomiske prognosene for 2016
- Prognosene ble avgitt senest i 2015
- Årets kåring blir den tolvte
- Tidligere vinnere:
 - DNB: Prognoser for 2010, 2013 og 2015
 - Norges Bank: Prognoser for 2008, 2011 og 2014
 - Statistisk Sentralbyrå (SSB): Prognoser for 2005, og 10 årsprisen (fra 2005 til 2014)
 - Skandinaviska Enskilda Banken (SEB): Prognoser for 2006 og 2007
 - Norwegian Aggregate Model (NAM): Prognoser for 2012
 - Swedbank: Prognoser for 2009
- Før årets konkurranse leder DNB adelskalenderen (gjennomsnitt siste 3 konkurranser) foran Swedbank

15 deltakere, m/prognosetidspunkt:

- Statistisk Sentralbyrå (SSB), 1. desember 2015
- Norges Bank (NB), 11. desember 2015
- Finansdepartementet (FIN), 25. september 2015
- Landsorganisasjonen (LO), 28. september 2015
- Næringslivets Hovedorganisasjon (NHO), desember 2015
- Norwegian Aggregate Model (NAM), 29. desember 2015
- Centre for Applied Macro- and Petroleum Economics (CAMP), 31. desember 2015
- Danske Bank (DB, tidligere Fokus Bank), 22. desember 2015
- DNB, 9. desember 2015
- Handelsbanken (HAN), 23. oktober 2015
- Nordea (NOR), 9. desember 2015
- Skandinaviska Enskilda Banken (SEB), 24. november 2015
- Swedbank (SWE, tidligere First Securities), 7. desember 2015
- EU kommisjonen, november 2015
- IMF, 6. oktober 2015

Delkonkurranser

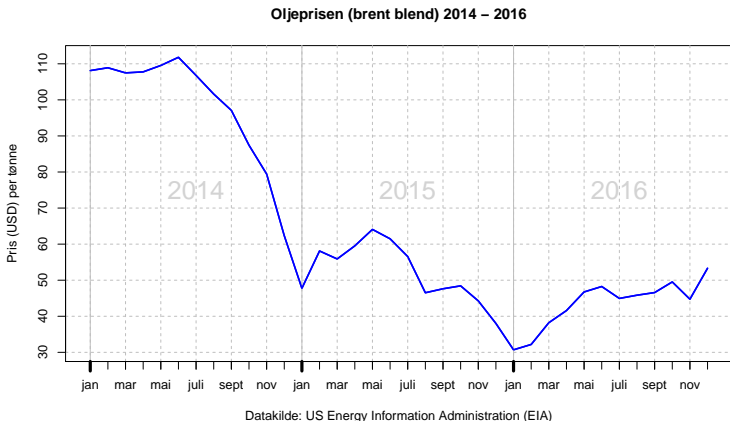
- Prognoser for 10 variabler:
 - BNP, % vekst
 - Privat konsum, % vekst
 - Realinvesteringer, % vekst
 - Sysselsetting, % vekst
 - Arbeidsledighet i %
 - KPI inflasjon i %
 - Lønnsvekst i %
 - Valutakurs, % endring
 - Rentenivå i %
 - Oljepris, % endring
- Hvis flere prognoser i løpet av året, så brukes siste

Hvordan kåres vinneren?

- Som tidligere, så er kåringen basert på metoden med deltakerveide plassiffer
- Plassiffer justeres for antall deltakere i delkonkurransene for å premiere prestasjoner i konkurranser med mange deltakere
- Eksempler: En 1. plass forblir en 1. plass i en delkonkurranse med alle 15 deltakerne (f.eks. BNP vekst), mens en 1. plass blir justert til 2,00 i en delkonkurranse med bare 7 deltakere (oljepris).
- Vinneren av Prognoseprisen 2016: Deltakeren med *lavest* gjennomsnittlig deltakerveid plassiffer

Før vi ser på utfallet i de 10 delkonkurransene og offentliggjør vinneren, så skal vi titte på en figur som belyser utfordringene deltakerne sto foran ved prognosetidspunktet

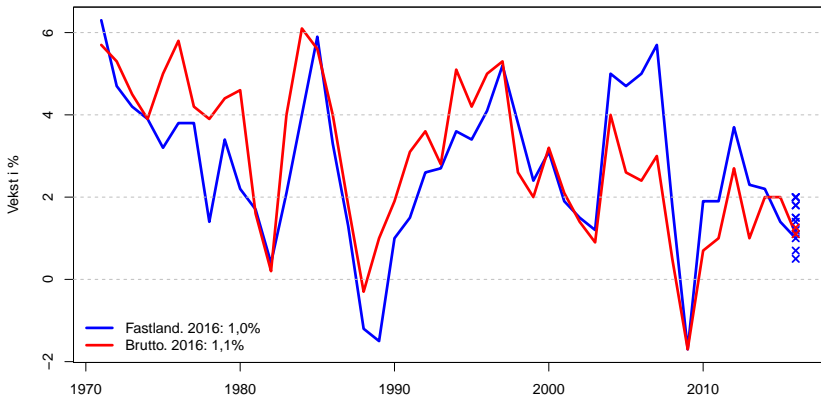
2016: Viktig å treffe oljeprisen godt?



- Ved utgangen av 2015 lå oljeprisen på et uvanlig lavt nivå
- De fleste deltakerne anslo derfor at prisen ville ta seg opp, kun én av deltakerne anslo generelt lavere oljepris i 2016

Delkonkurransene

Delkonkurranse 1: BNP, % vekst

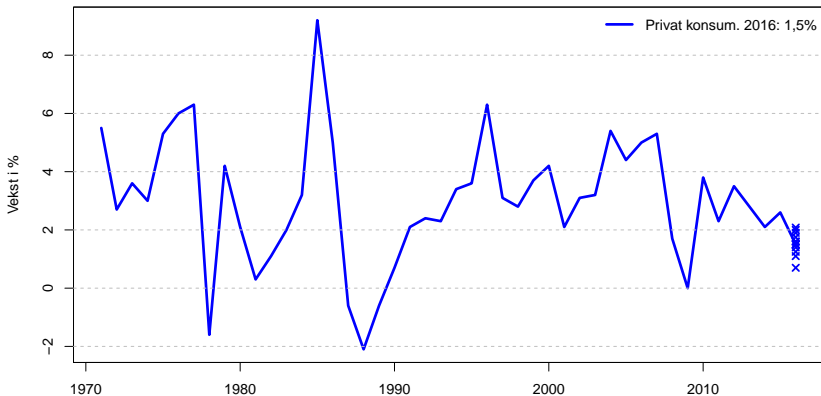


Delkonkurranse 1: BNP, % vekst

	<i>plass</i>	<i>plass*</i>	<i>faktisk</i>	<i>prognose</i>	<i>bom</i>
Swedbank	1	1	1.00	1.00	0.00
EU	1	1	1.10	1.10	0.00
Norges Bank	3	3	1.00	1.10	0.10
IMF	4	4	1.10	1.26	0.16
DNB	5	5	1.00	1.20	0.20
Handelsbanken	6	6	1.00	0.70	0.30
Nordea	7	7	1.00	1.40	0.40
LO	8	8	1.00	1.50	0.50
CAMP	8	8	1.00	0.50	0.50
Danske Bank	8	8	1.00	1.50	0.50
Finansdepartementet	11	11	1.00	1.80	0.80
SEB	11	11	1.00	1.80	0.80
NAM	13	13	1.00	1.99	0.99
SSB	14	14	1.00	2.00	1.00
NHO	14	14	1.00	2.00	1.00

Tallene er avrundet, høyere numerisk presisjon er benyttet i de faktiske utregningene. *plass*, plassering i delkonkurransen. *plass**, deltakerveid plassiffer. *bom*, absolutt prognosebom

Delkonkurranse 2: Privat konsum, % vekst

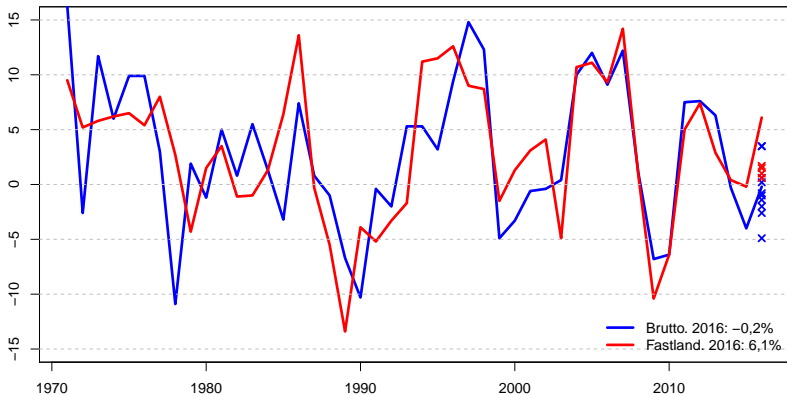


Delkonkurransen 2: Privat konsum, % vekst

	<i>plass</i>	<i>plass*</i>	<i>faktisk</i>	<i>prognose</i>	<i>bom</i>
SSB	1	1.14	1.50	1.50	0.00
Norges Bank	1	1.14	1.50	1.50	0.00
Handelsbanken	1	1.14	1.50	1.50	0.00
DNB	4	4.57	1.50	1.40	0.10
Danske Bank	4	4.57	1.50	1.60	0.10
Nordea	4	4.57	1.50	1.60	0.10
LO	7	8.00	1.50	1.75	0.25
NHO	7	8.00	1.50	1.25	0.25
Finansdepartementet	9	10.29	1.50	1.90	0.40
Swedbank	9	10.29	1.50	1.10	0.40
SEB	11	12.57	1.50	2.00	0.50
NAM	12	13.71	1.50	2.08	0.58
EU	13	14.86	1.50	0.70	0.80

Tallene er avrundet, høyere numerisk presisjon er benyttet i de faktiske utregningene. *plass*, plassering i delkonkurransen. *plass**, deltakerveid plassiffer. *bom*, absolutt prognosebom.

Delkonkurranse 3: Realinvesteringer, % vekst

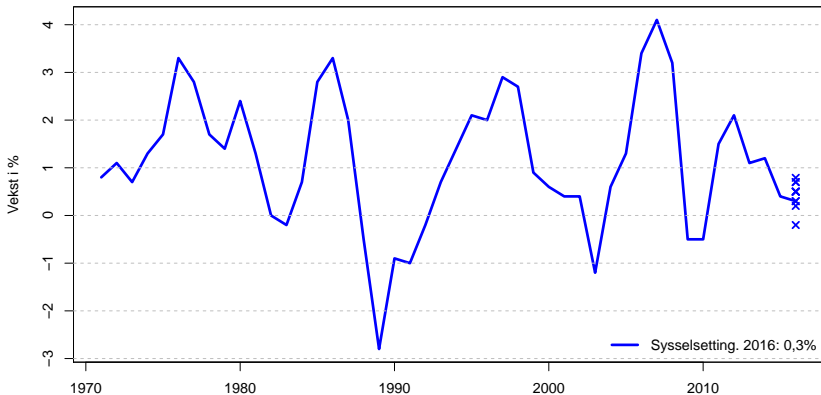


Delkonkurrans 3: Realinvesteringer, % vekst

	<i>plass</i>	<i>plass*</i>	<i>faktisk</i>	<i>prognose</i>	<i>bom</i>
Finansdepartementet	1	1.07	-0.20	0.20	0.40
SEB	2	2.13	-0.20	-0.80	0.60
SSB	3	3.20	-0.20	0.60	0.80
Nordea	3	3.20	-0.20	-1.00	0.80
Danske Bank	5	5.33	-0.20	-1.40	1.20
EU	6	6.40	-0.20	-2.00	1.80
Swedbank	7	7.47	-0.20	-2.60	2.40
LO	8	8.53	6.10	3.50	2.60
IMF	9	9.60	-0.20	3.47	3.67
Norges Bank	10	10.67	6.10	1.70	4.40
CAMP	11	11.73	6.10	1.50	4.60
NHO	12	12.80	-0.20	-4.90	4.70
Handelsbanken	13	13.87	6.10	1.00	5.10
DNB	14	14.93	6.10	0.60	5.50

Tallene er avrundet, høyere numerisk presisjon er benyttet i de faktiske utregningene. *plass*, plassering i delkonkurransen. *plass**, deltakerveid plassiffer. *bom*, absolutt prognosebom.

Delkonkurranse 4: Sysselsetting, % vekst

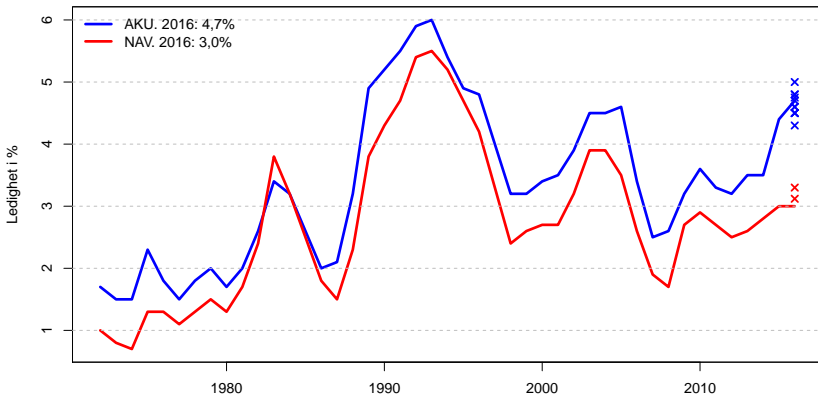


Delkonkurransen 4: Sysselsetting, % vekst

	<i>class</i>	<i>class*</i>	<i>faktisk</i>	<i>prognose</i>	<i>bom</i>
Norges Bank	1	1.33	0.30	0.30	0.00
CAMP	1	1.33	0.30	0.30	0.00
Handelsbanken	3	4.00	0.30	0.20	0.10
Finansdepartementet	4	5.33	0.30	0.50	0.20
LO	4	5.33	0.30	0.50	0.20
NHO	4	5.33	0.30	0.50	0.20
DNB	4	5.33	0.30	0.50	0.20
SSB	8	10.67	0.30	0.70	0.40
Danske Bank	8	10.67	0.30	0.70	0.40
IMF	10	13.33	0.30	0.79	0.49
EU	11	14.67	0.30	-0.20	0.50

Tallene er avrundet, høyere numerisk presisjon er benyttet i de faktiske utregningene. *class*, plassering i delkonkurransen. *class**, deltakerveid plassiffer. *bom*, absolutt prognosebom.

Delkonkurranse 5: Arbeidsledighet i %

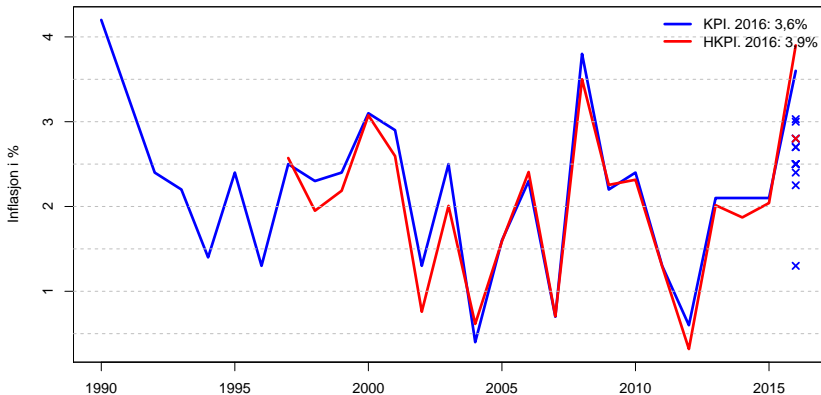


Delkonkurransen 5: Arbeidsledighet i %

	<i> plass</i>	<i> plass*</i>	<i> faktisk</i>	<i> prognose</i>	<i> bom</i>
DNB	1	1	4.70	4.70	0.00
NHO	2	2	4.70	4.75	0.05
SSB	3	3	4.70	4.60	0.10
Norges Bank	3	3	4.70	4.60	0.10
Nordea	3	3	4.70	4.80	0.10
SEB	3	3	4.70	4.80	0.10
NAM	7	8	3.00	3.12	0.12
Finansdepartementet	8	9	4.70	4.50	0.20
LO	8	9	4.70	4.50	0.20
EU	8	9	4.70	4.50	0.20
Danske Bank	11	13	3.00	3.30	0.30
Handelsbanken	11	13	4.70	5.00	0.30
IMF	13	15	4.70	4.30	0.40

Tallene er avrundet, høyere numerisk presisjon er benyttet i de faktiske utregningene. *plass*, plassering i delkonkurransen. *plass**, deltakerveid plassiffter. *bom*, absolutt prognosebom.

Delkonkurransen 6: KPI inflasjon i %

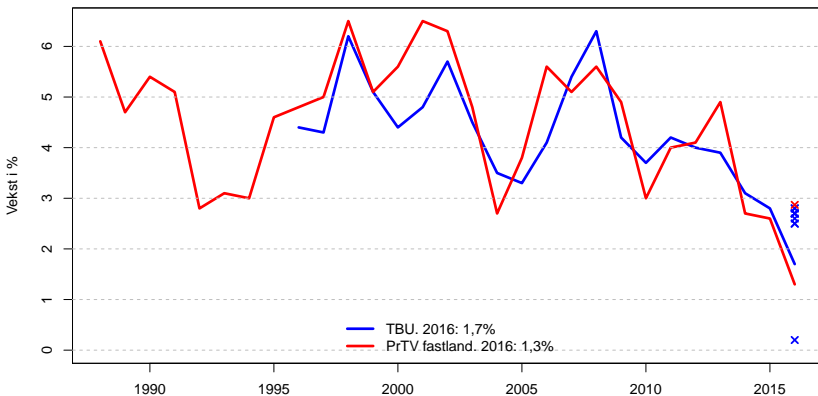


Delkonkurransen 6: Inflasjon i %

	<i> plass</i>	<i> plass*</i>	<i> faktisk</i>	<i> prognose</i>	<i> bom</i>
NAM	1	1.07	3.60	3.03	0.57
Swedbank	2	2.13	3.60	3.00	0.60
SSB	3	3.20	3.60	2.80	0.80
Norges Bank	3	3.20	3.60	2.80	0.80
DNB	5	5.33	3.60	2.70	0.90
Danske Bank	5	5.33	3.60	2.70	0.90
Finansdepartementet	7	7.47	3.60	2.50	1.10
LO	7	7.47	3.60	2.50	1.10
Handelsbanken	7	7.47	3.60	2.50	1.10
SEB	7	7.47	3.60	2.50	1.10
EU	7	7.47	3.90	2.80	1.10
Nordea	12	12.80	3.60	2.40	1.20
IMF	13	13.87	3.60	2.25	1.35
CAMP	14	14.93	3.60	1.30	2.30

Tallene er avrundet, høyere numerisk presisjon er benyttet i de faktiske utregningene. *plass*, plassering i delkonkurransen. *plass**, deltakerveid plassiffer. *bom*, absolutt prognosebom.

Delkonkurranse 7: Lønnsvekst i %

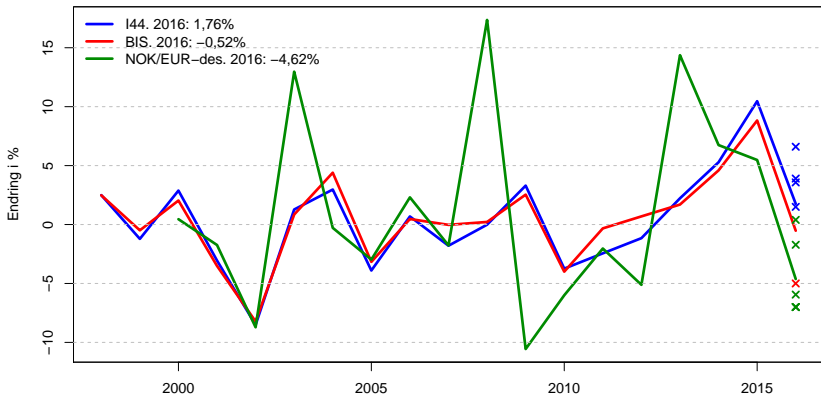


Delkonkurransen 7: Lønnsvekst i %

	<i>plass</i>	<i>plass*</i>	<i>faktisk</i>	<i>prognose</i>	<i>bom</i>
DNB	1	1.33	1.70	2.50	0.80
Handelsbanken	1	1.33	1.70	2.50	0.80
SSB	3	4.00	1.70	2.60	0.90
Finansdepartementet	4	5.33	1.70	2.70	1.00
Swedbank	4	5.33	1.70	2.70	1.00
Nordea	4	5.33	1.70	2.70	1.00
SEB	4	5.33	1.70	2.70	1.00
Norges Bank	8	10.67	1.70	2.80	1.10
Danske Bank	8	10.67	1.70	2.80	1.10
EU	10	13.33	1.70	0.20	1.50
NAM	11	14.67	1.30	2.87	1.57

Tallene er avrundet, høyere numerisk presisjon er benyttet i de faktiske utregningene. *plass*, plassering i delkonkurransen. *plass**, deltakerveid plassiffer. *bom*, absolutt prognosebom.

Delkonkurransen 8: Valutakursendring i %

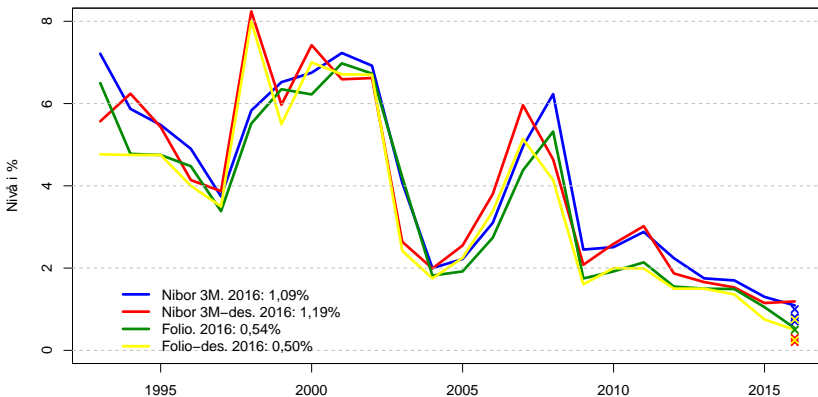


Delkonkurransen 8: Valutakursendring i %

	<i> plass</i>	<i> plass*</i>	<i> faktisk</i>	<i> prognose</i>	<i> bom</i>
Finansdepartementet	1	1.33	1.76	1.50	0.07
DNB	2	2.67	-4.62	-5.95	0.16
Danske Bank	3	4.00	-4.62	-7.00	0.30
Nordea	3	4.00	-4.62	-7.00	0.30
SEB	3	4.00	-4.62	-7.00	0.30
Swedbank	6	8.00	-4.62	-1.72	0.36
Norges Bank	7	9.33	1.76	3.57	0.53
SSB	8	10.67	1.76	3.90	0.62
Handelsbanken	9	12.00	-4.62	0.40	0.62
CAMP	10	13.33	-0.52	-5.00	1.29
NAM	11	14.67	1.76	6.60	1.40

Tallene er avrundet, høyere numerisk presisjon er benyttet i de faktiske utregningene. *plass*, plassering i delkonkurransen. *plass**, deltakerveid plassiffer. *bom*, absolutt prognosebom delt på utvalgsstandardavviket til prosentvis valutakursendring.

Delkonkurransen 9: Rentenivå i %

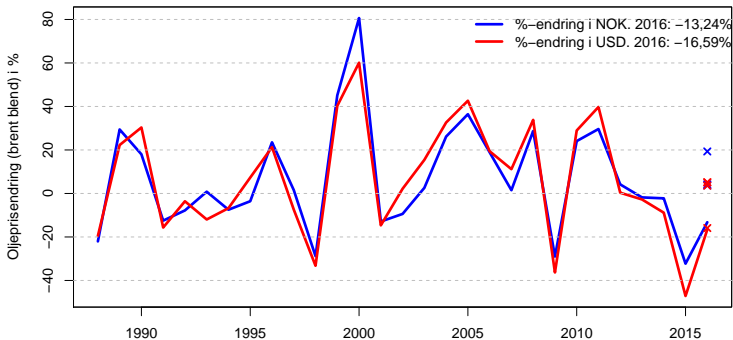


Delkonkurransen 9: Rente i %

	<i> plass</i>	<i> plass*</i>	<i> faktisk</i>	<i> prognose</i>	<i> bom</i>
SEB	1	1.33	0.50	0.50	0.00
Norges Bank	2	2.67	0.54	0.50	0.04
CAMP	3	4.00	1.09	1.00	0.09
Danske Bank	4	5.33	0.50	0.75	0.25
Nordea	4	5.33	0.50	0.25	0.25
SSB	6	8.00	1.09	0.80	0.29
Finansdepartementet	6	8.00	1.09	0.80	0.29
NAM	8	10.67	1.09	0.76	0.33
DNB	9	12.00	1.09	0.70	0.39
Handelsbanken	10	13.33	1.19	0.30	0.89
Swedbank	11	14.67	1.19	0.20	0.99

Tallene er avrundet, høyere numerisk presisjon er benyttet i de faktiske utregningene. *plass*, plassering i delkonkurransen. *plass**, deltakerveid plassiffer. *bom*, absolutt prognosebom.

Delkonkurransen 10: Oljeprisendring (brent blend) i %



Delkonkurranse 10: Oljeprisendring (brent blend) i %

	<i> plass</i>	<i> plass*</i>	<i> faktisk</i>	<i> prognose</i>	<i> bom</i>
Norges Bank	1	2.00	-16.59	-15.90	0.69
SSB	2	4.00	-13.24	3.69	16.92
Finansdepartementet	3	6.00	-13.24	4.16	17.39
EU	4	8.00	-16.59	3.59	20.18
Nordea	5	10.00	-16.59	5.12	21.71
SEB	5	10.00	-16.59	5.12	21.71
DNB	7	14.00	-13.24	19.31	32.55

Tallene er avrundet, høyere numerisk presisjon er benyttet i de faktiske utregningene. *plass*, plassering i delkonkurransen. *plass**, deltakerveid plassiffer. *bom*, absolutt prognosebom.

Vinneren av Prognoseprisen 2016 er....

Norges Bank

Prognoseprisen: Resultatliste

	Snitt	BNP	KON	Deltakerveid plassering i de 10 delkonkurransene:							
				INV	SYS	ARB	INFL	LØN	VAL	REN	OLJE
Norges Bank	4.74	3	1.1	10.7	1.3	3	3.2	10.7	9.3	2.7	2.0
Nordea	6.19	7	4.6	3.2	–	3	12.8	5.3	4.0	5.3	10.0
SSB	6.23	14	1.1	3.2	10.7	3	3.2	4.0	10.7	8.0	4.0
SEB	6.36	11	12.6	2.1	–	3	7.5	5.3	4.0	1.3	10.0
Finansdepartementet	6.50	11	10.3	1.1	5.3	9	7.5	5.3	1.3	8.0	6.0
DNB	6.63	5	4.6	14.9	5.3	1	5.3	1.3	2.7	12.0	14.0
Swedbank	6.98	1	10.3	7.5	–	–	2.1	5.3	8.0	14.7	–
Danske Bank	7.39	8	4.6	5.3	10.7	13	5.3	10.7	4.0	5.3	–
LO	7.75	8	8.0	8.5	5.3	9	7.5	–	–	–	–
Handelsbanken	7.97	6	1.1	13.9	4.0	13	7.5	1.3	12.0	13.3	–
NHO	8.48	14	8.0	12.8	5.3	2	–	–	–	–	–
CAMP	8.89	8	–	11.7	1.3	–	14.9	–	13.3	4.0	–
EU	9.36	1	14.9	6.4	14.7	9	7.5	13.3	–	–	8.0
NAM	10.83	13	13.7	–	–	8	1.1	14.7	14.7	10.7	–
IMF	11.13	4	–	9.6	13.3	15	13.9	–	–	–	–

Tallene er avrundet, høyere numerisk presisjon er brukt i de faktiske utregningene

Adelskalenderen: Gjennomsnittsplassering siste 3 konkurranser

	snitt siste 3	3 siste konkurranser											
		2016	2015	2014	2013	2012	2011	2010	2009	2008	2007	2006	2005
Norges Bank	3.00	1	7	1	5	9	1	5	7	1	7	3	7
SSB	3.33	3	4	3	7	6	9	6	2	4	5	2	1
DNB	3.67	6	1	4	1	7	6	1	9	3	8	5	5
Swedbank	5.00	7	2	6	2	5	4	2	1	5	6	–	–
Nordea	6.00	2	5	11	8	8	8	8	6	6	9	8	8
Danske Bank	7.33	8	9	5	6	3	3	7	4	9	2	4	4
NHO	8.00	11	3	10	9	10	11	9	5	10	4	6	–
LO	8.33	9	14	2	–	–	–	–	–	–	–	–	–
Handelsbanken	9.00	10	8	9	4	12	2	11	8	8	3	7	2
Finansdep.	9.67	5	11	13	3	2	12	3	10	7	10	9	6
SEB	9.67	4	13	12	12	4	5	4	3	2	1	1	3
EU	10.67	13	12	7	–	–	–	–	–	–	–	–	–
IMF	11.00	15	10	8	13	–	–	–	–	–	–	–	–
NAM	11.33	14	6	14	11	1	10	10	–	–	–	–	–
CAMP	–	12	–	15	10	–	–	–	–	–	–	–	–

snitt siste 3, gjennomsnittsplasseringen i de 3 siste konkurransene.

Kilder: Faktiske verdier

- SSB (Statistikkbanken, data lastet ned 6. desember 2017):
 - BNP, BNP fastland, privat konsum (husholdninger og ideelle organisasjoner), realinvesteringer, realinvesteringer fastland: Prosentvis volumendring av markedsverdi (fra tabell [09189](#))
 - Sysselsettingsvekst i %, lønnstakere og selvstendige (fra tabell [09174](#))
 - AKU arbeidsledighet i % (fra tabell [08517](#))
 - KPI vekst i % (fra tabell [03014](#))
 - KPI-JAE vekst i % (fra tabell [05335](#))
 - Harmonisert Konsumprisindeks (HKPI) (fra tabell [03702](#))
 - Lønnsvekst per utførte timeverk fastlands-Norge, lønnskostnadsvekst per utførte timeverk (fra tabell [09174](#))
 - Pengemarkedsrenter (NIBOR), styringsrenten (folio) (fra tabell [10701](#))
- NAV: [NAV arbeidsledighet](#) (data lastet ned 7. desember 2017)
- Teknisk Beregningsutvalg (TBU), NOU 2017:10 side 7: Lønnsvekst
- Norges Bank: [EUR, USD og I44 Valutakurser](#) (data lastet ned 7. desember 2017)
- Bank for International Settlements (BIS): [BIS effektiv realvalutakurs](#) (data lastet ned 2. desember 2017)
- US Energy Information Administration (EIA): [Oljepriser](#) (data lastet ned 7. desember 2017)

Kilder: Prognoser

- SSB: Økonomiske Analyser 2015 nr. 4 s. 46*
- Norges Bank: Pengepolitisk Rapport 2015 nr. 4 ss. 60 og 61
- Finansdepartementet: Nasjonalbudsjettet 2016 s. 17
- LO: Epost til Finansdepartementet 28. september 2015
- NHO: Økonomisk Overblikk 2015 nr. 4 s. 7
- Norwegian Aggregate Model (NAM): Epost 29. desember 2015
- CAMP: Epost 31. desember 2015
- Danske Bank: Epost 22. desember 2015
- DNB: Økonomiske utsikter 2016 (9. desember 2015) ss. 35 og 37
- Handelsbanken: Konjunkturrapport Norge (23. oktober 2015) s. 30
- Nordea: Nordea Economic Outlook 2016/1, 9. desember 2015 ss. 8 og 35
- Skandinaviska Enskilda Banken (SEB): Nordic Outlook november 2015 ss. 8 og 41
- Swedbank: Consensus Economics (7. Desember 2015)
- EU kommisjonen: European Economic Forecast Autumn (november) 2015 ss. 63 og 146
- IMF: World Economic Outlook Database, 6 October 2015, <http://www.imf.org/>

Formel for deltakerveide plasseringer:

n : Totalt antall deltakere

n_k : Antall deltakere i delkonkurranse k , $k \in \{1, 2, \dots, 10\}$

Formel for veiing av plassiffer i delkonkurranse k :

$$(\text{Plassering i delkonkurranse } k) \times \left(\frac{n+1}{n_k+1} \right)$$

Eksempler:

- Hvis $n = n_k$, så er vekten $\left(\frac{n+1}{n_k+1} \right) = 1$
- Hvis $n > n_k$, så er vekten $\left(\frac{n+1}{n_k+1} \right) > 1$

Programvare:

Alle utregninger er utført i **R** (versjon 3.4.2): <http://www.r-project.org/>