

# Samfunnsøkonomenes prognosepris

Presentert av

Genaro Sucarrat (BI)

30. januar 2019

<http://www.sucarrat.net/prognoseprisen>

## Årets prognosepris:

- Deles ut til den som avga de mest presise makroøkonomiske prognosene for 2017
- Prognosene ble avgitt senest i 2016
- Årets kåring blir den trettende
- Tidligere vinnere:
  - Norges Bank: Prognoser for 2008, 2011, 2014 og 2016
  - DNB: Prognoser for 2010, 2013 og 2015
  - Statistisk Sentralbyrå (SSB): Prognoser for 2005, og 10 årsprisen (fra 2005 til 2014)
  - Skandinaviska Enskilda Banken (SEB): Prognoser for 2006 og 2007
  - Norwegian Aggregate Model (NAM): Prognoser for 2012
  - Swedbank: Prognoser for 2009
- Før årets konkurranse leder Norges Bank adelskalenderen (gjennomsnitt siste 3 konkurranser) foran SSB med minst mulig margin

## 15 deltakere, m/prognosetidspunkt:

- Statistisk Sentralbyrå (SSB), 29. november 2016
- Norges Bank (NB), 9. desember 2016
- Finansdepartementet (FIN), 23. september 2016
- Landsorganisasjonen (LO), 15. september 2016
- Næringslivets Hovedorganisasjon (NHO), desember 2016
- Centre for Applied Macro- and Petroleum Economics (CAMP), 31. desember 2016
- Danske Bank (DB), 16. og 22. desember 2016
- DNB, 6. desember 2015
- Handelsbanken (HAN), 11. oktober 2016 og epost 31. desember 2016
- Nordea (NOR), 5. desember 2016
- Skandinaviska Enskilda Banken (SEB), 22. november 2016
- Swedbank (SWE), 5. desember 2016
- EU kommisjonen, 9. november 2016
- IMF, 4. oktober 2016
- OECD, januar 2016

## 10 Delkonkurranser:

- 1 BNP, % vekst
- 2 Privat konsum, % vekst
- 3 Realinvesteringer, % vekst
- 4 Sysselsetting, % vekst
- 5 Arbeidsledighet i %
- 6 Prisvekst (inflasjon) i %
- 7 Lønnsvekst i %
- 8 Valutakurs, % endring
- 9 Rentenivå i %
- 10 Oljepris, % endring

Hvis flere prognoser i løpet av året, så brukes siste

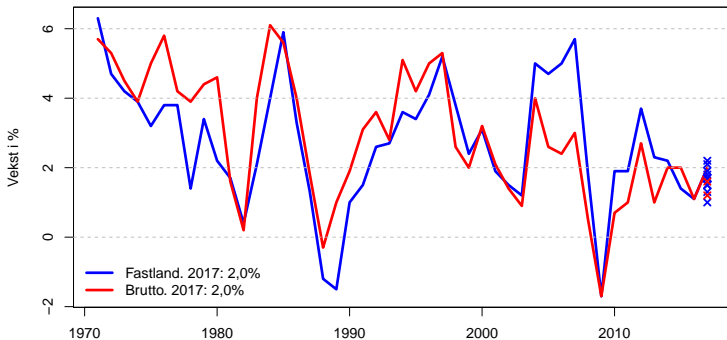
## Hvordan kåres vinneren?

- Vinneren av Prognoseprisen 2017: Deltakeren med *lavest* gjennomsnittlig deltakerveid plassiffer fra delkonkurransene
- Deltakerveid plassiffer: Innebærer at plassiffer justeres for antall deltakere i delkonkurransene for å premiere prestasjoner i konkurranser med mange deltakere
- Eksempler: En 1. plass forblir en 1. plass i en delkonkurranse med alle 15 deltakerne (f.eks. BNP vekst), mens en 1. plass blir justert til 1,40 i en delkonkurranse med bare 10 deltakere (valuta og oljepris)

Før vi offentliggjør vinneren skal vi se på utfallet i de 10 delkonkurransene

# Delkonkurransene

## Delkonkurranse 1: BNP, % vekst



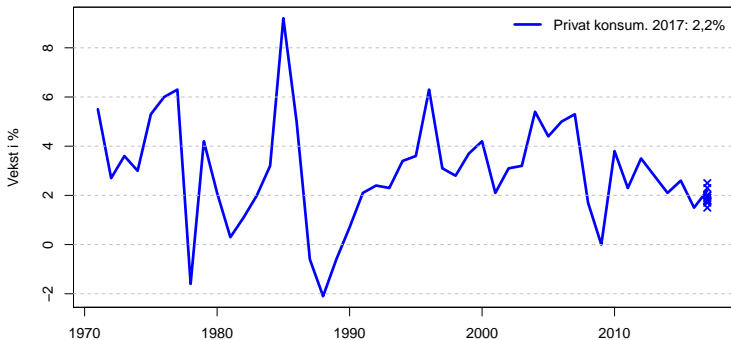
## Delkonkurransen 1: BNP, % vekst

	<i>plass</i>	<i>plass*</i>	<i>faktisk</i>	<i>prognose</i>	<i>bom</i>
NHO	1	1	2.00	2.10	0.10
Handelsbanken	1	1	2.00	1.90	0.10
Danske Bank	3	3	2.00	1.80	0.20
OECD	3	3	2.00	2.20	0.20
SSB	5	5	2.00	1.70	0.30
Finansdepartementet	5	5	2.00	1.70	0.30
Nordea	5	5	2.00	1.70	0.30
SEB	5	5	2.00	1.70	0.30
EU	9	9	2.00	1.60	0.40
Norges Bank	10	10	2.00	1.50	0.50
CAMP	10	10	2.00	1.50	0.50
Swedbank	10	10	2.00	1.50	0.50
DNB	13	13	2.00	1.30	0.70
IMF	14	14	2.00	1.20	0.80
LO	15	15	2.00	1.00	1.00

Tallene er avrundet, høyere numerisk presisjon er benyttet i de faktiske utregningene. *plass*, plassering i delkonkurransen. *plass\**, deltakerveid plassiffer. *bom*, absolutt prognosebom



## Delkonkurransen 2: Privat konsum, % vekst

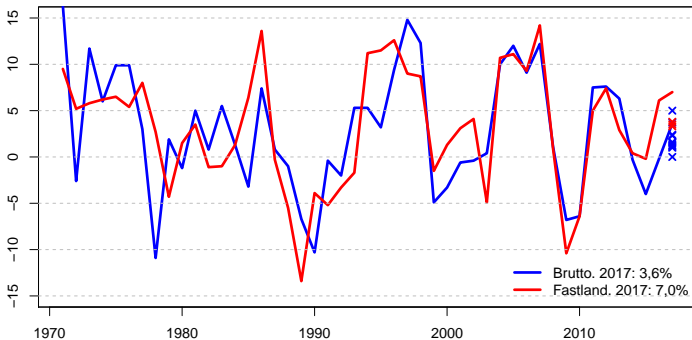


## Delkonkurransen 2: Privat konsum, % vekst

	<i>plass</i>	<i>plass*</i>	<i>faktisk</i>	<i>prognose</i>	<i>bom</i>
Finansdepartementet	1	1.14	2.20	2.30	0.10
Norges Bank	2	2.29	2.20	2.00	0.20
Danske Bank	2	2.29	2.20	2.00	0.20
SEB	2	2.29	2.20	2.00	0.20
SSB	5	5.71	2.20	1.90	0.30
DNB	5	5.71	2.20	1.90	0.30
OECD	5	5.71	2.20	2.50	0.30
Handelsbanken	8	9.14	2.20	1.80	0.40
Nordea	8	9.14	2.20	1.80	0.40
EU	8	9.14	2.20	1.80	0.40
LO	11	12.57	2.20	1.75	0.45
Swedbank	12	13.71	2.20	1.70	0.50
NHO	13	14.86	2.20	1.50	0.70

Tallene er avrundet, høyere numerisk presisjon er benyttet i de faktiske utregningene. *plass*, plassering i delkonkurransen. *plass\**, deltakerveid plassiffer. *bom*, absolutt prognosebom.

## Delkonkurranse 3: Realinvesteringer, % vekst

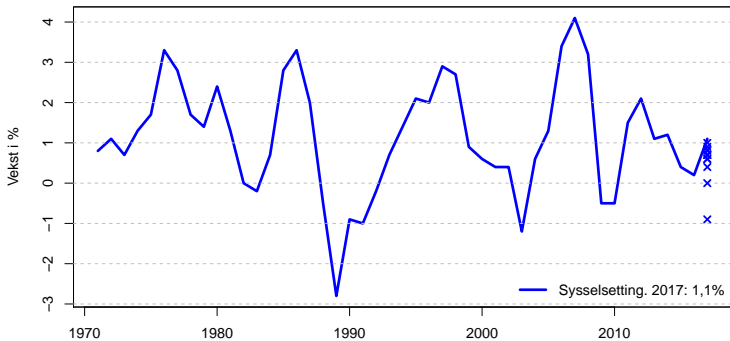


### Delkonkurransene 3: Realinvesteringer, % vekst

	<i>plass</i>	<i>plass*</i>	<i>faktisk</i>	<i>prognose</i>	<i>bom</i>
IMF	1	1.07	3.60	3.71	0.11
NHO	2	2.13	3.60	2.40	1.20
OECD	3	3.20	3.60	2.30	1.30
Finansdepartementet	4	4.27	3.60	1.60	2.00
LO	4	4.27	7.00	5.00	2.00
SSB	6	6.40	3.60	1.50	2.10
EU	7	7.47	3.60	1.30	2.30
SEB	8	8.53	3.60	1.20	2.40
Nordea	9	9.60	3.60	1.10	2.50
Danske Bank	10	10.67	3.60	1.00	2.60
CAMP	11	11.73	7.00	3.80	3.20
DNB	12	12.80	7.00	3.50	3.50
Swedbank	13	13.87	3.60	0.00	3.60
Handelsbanken	14	14.93	7.00	3.30	3.70

Tallene er avrundet, høyere numerisk presisjon er benyttet i de faktiske utregningene. *plass*, plassering i delkonkurransen. *plass\**, deltakerveid plassiffer. *bom*, absolutt prognosebom.

## Delkonkurranse 4: Sysselsetting, % vekst

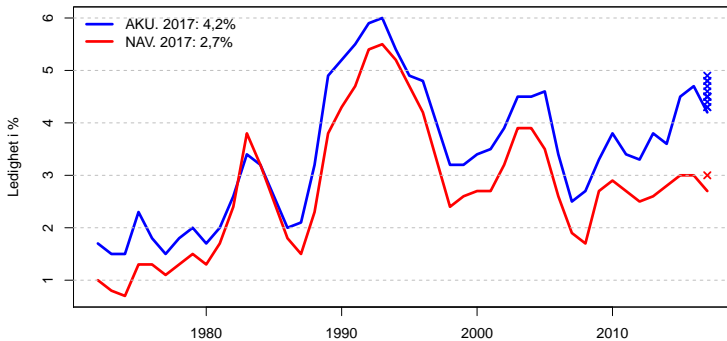


## Delkonkurransen 4: Sysselsetting, % vekst

	<i> plass</i>	<i> plass*</i>	<i> faktisk</i>	<i> prognose</i>	<i> bom</i>
Danske Bank	1	1.23	1.10	1.00	0.10
OECD	2	2.46	1.10	0.90	0.20
IMF	3	3.69	1.10	0.83	0.27
SSB	4	4.92	1.10	0.80	0.30
Finansdepartementet	5	6.15	1.10	0.70	0.40
NHO	5	6.15	1.10	0.70	0.40
Handelsbanken	5	6.15	1.10	0.70	0.40
Norges Bank	8	9.85	1.10	0.60	0.50
EU	8	9.85	1.10	0.60	0.50
DNB	10	12.31	1.10	0.40	0.70
LO	11	13.54	1.10	0.00	1.10
CAMP	12	14.77	1.10	-0.90	2.00

Tallene er avrundet, høyere numerisk presisjon er benyttet i de faktiske utregningene.  *plass*, plassering i delkonkurransen.  *plass\**, deltakerveid plassiffer.  *bom*, absolutt prognosebom.

## Delkonkurranse 5: Arbeidsledighet i %



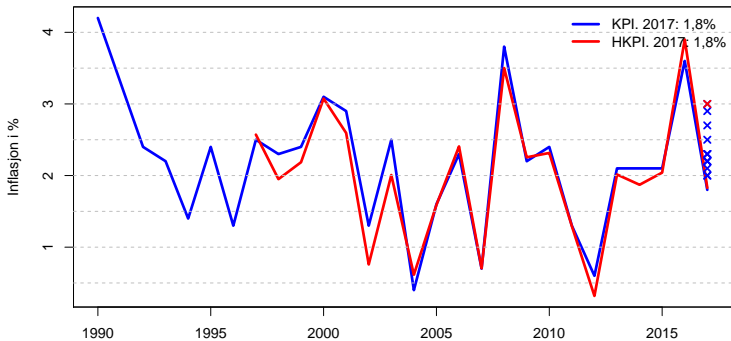
## Delkonkurransen 5: Arbeidsledighet i %

	<i> plass</i>	<i> plass*</i>	<i> faktisk</i>	<i> prognose</i>	<i> bom</i>
EU	1	1	4.20	4.30	0.10
OECD	1	1	4.20	4.30	0.10
Norges Bank	3	3	4.20	4.40	0.20
SSB	4	5	4.20	4.50	0.30
LO	4	5	4.20	4.50	0.30
NHO	4	5	4.20	4.50	0.30
Danske Bank	4	5	2.70	3.00	0.30
IMF	4	5	4.20	4.50	0.30
Finansdepartementet	9	10	4.20	4.60	0.40
SEB	10	11	4.20	4.70	0.50
Handelsbanken	11	13	4.20	4.80	0.60
Nordea	11	13	4.20	4.80	0.60
DNB	13	15	4.20	4.90	0.70

Tallene er avrundet, høyere numerisk presisjon er benyttet i de faktiske utregningene.  *plass*, plassering i delkonkurransen.  *plass\**, deltakerveid plassiffer.  *bom*, absolutt prognosebom.



## Delkonkurransen 6: KPI inflasjon i %

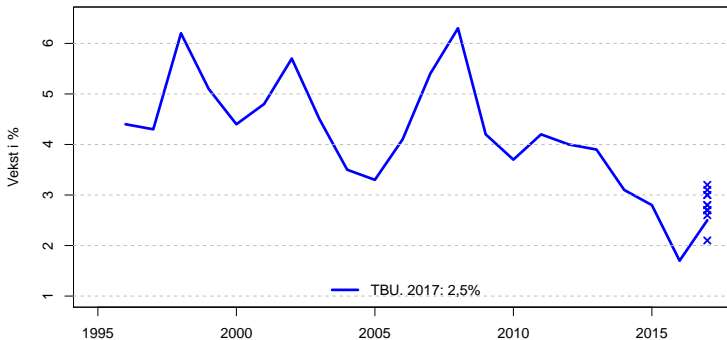


## Delkonkurranse 6: Inflasjon i %

	<i>plass</i>	<i>plass*</i>	<i>faktisk</i>	<i>prognose</i>	<i>bom</i>
Finansdepartementet	1	1.07	1.80	2.00	0.20
LO	1	1.07	1.80	2.00	0.20
OECD	3	3.20	1.80	2.10	0.30
Swedbank	4	4.27	1.80	2.20	0.40
Danske Bank	4	4.27	1.80	2.20	0.40
Nordea	4	4.27	1.80	2.20	0.40
SSB	7	7.47	1.80	2.30	0.50
Handelsbanken	7	7.47	1.80	2.30	0.50
IMF	7	7.47	1.80	2.30	0.50
Norges Bank	10	10.67	1.80	2.50	0.70
DNB	11	11.73	1.80	2.70	0.90
SEB	12	12.80	1.80	2.90	1.10
EU	13	13.87	1.83	3.00	1.17
CAMP	14	14.93	1.80	3.00	1.20

Tallene er avrundet, høyere numerisk presisjon er benyttet i de faktiske utregningene. *plass*, plassering i delkonkurransen. *plass\**, deltakerveid plassiffer. *bom*, absolutt prognosebom.

## Delkonkurransen 7: Lønnsvekst i %

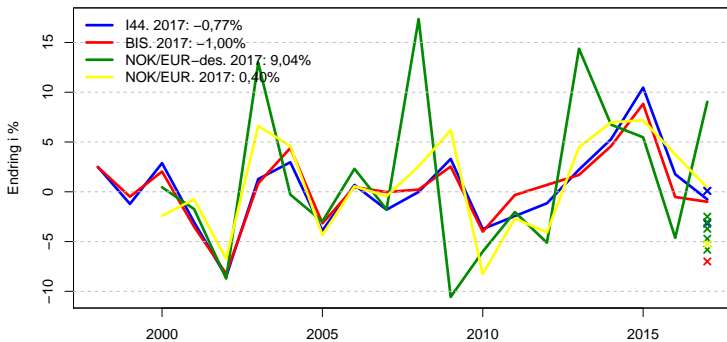


## Delkonkurransen 7: Lønnsvekst i %

	<i>plass</i>	<i>plass*</i>	<i>faktisk</i>	<i>prognose</i>	<i>bom</i>
SSB	1	1.33	2.50	2.60	0.10
Finansdepartementet	2	2.67	2.50	2.70	0.20
CAMP	2	2.67	2.50	2.70	0.20
Swedbank	2	2.67	2.50	2.70	0.20
DNB	5	6.67	2.50	2.80	0.30
Danske Bank	5	6.67	2.50	2.80	0.30
Nordea	7	9.33	2.50	2.10	0.40
Handelsbanken	8	10.67	2.50	3.00	0.50
SEB	8	10.67	2.50	3.00	0.50
Norges Bank	10	13.33	2.50	3.10	0.60
EU	11	14.67	2.50	3.20	0.70

Tallene er avrundet, høyere numerisk presisjon er benyttet i de faktiske utregningene. *plass*, plassering i delkonkurransen. *plass\**, deltakerveid plassiffer. *bom*, absolutt prognosebom.

## Delkonkurranse 8: Valutakursendring i %

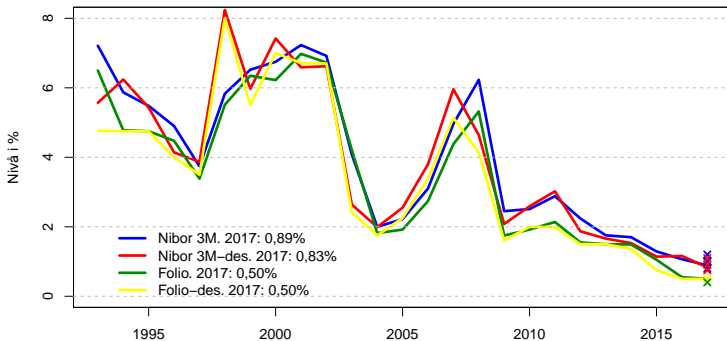


## Delkonkurransen 8: Valutakursendring i %

	<i> plass</i>	<i> plass*</i>	<i> faktisk</i>	<i> prognose</i>	<i> bom*</i>
Norges Bank	1	1.45	-0.77	0.08	0.25
Finansdepartementet	2	2.91	-0.77	0.10	0.25
SSB	3	4.36	-0.77	-3.20	0.71
DNB	4	5.82	0.40	-5.27	1.17
Danske Bank	5	7.27	9.04	-2.50	1.44
Handelsbanken	6	8.73	9.04	-3.05	1.51
Swedbank	7	10.18	9.04	-3.71	1.59
SEB	8	11.64	9.04	-4.71	1.71
CAMP	9	13.09	-1.00	-7.00	1.76
Nordea	10	14.55	9.04	-5.82	1.85

Tallene er avrundet, høyere numerisk presisjon er benyttet i de faktiske utregningene.  *plass*, plassering i delkonkurransen.  *plass\**, deltakerveid plassiffer.  *bom\**, absolutt prognosebom delt på utvalgsstandardavviket til prosentvis valutakursendring.

## Delkonkurranse 9: Rentenivå i %



## Delkonkurransen 9: Rente i %

	<i> plass</i>	<i> plass*</i>	<i> faktisk</i>	<i> prognose</i>	<i> bom</i>
Nordea	1	1.33	0.50	0.50	0.00
SEB	1	1.33	0.50	0.50	0.00
Danske Bank	3	4.00	0.83	0.90	0.07
Handelsbanken	4	5.33	0.83	0.75	0.08
OECD	5	6.67	0.89	0.80	0.09
Norges Bank	6	8.00	0.50	0.40	0.10
SSB	7	9.33	0.89	1.00	0.11
Finansdepartementet	7	9.33	0.89	1.00	0.11
DNB	7	9.33	0.89	1.00	0.11
Swedbank	10	13.33	0.83	1.10	0.27
CAMP	11	14.67	0.89	1.20	0.31

Tallene er avrundet, høyere numerisk presisjon er benyttet i de faktiske utregningene.  *plass*, plassering i delkonkurransen.  *plass\**, deltakerveid plassiffer.  *bom*, absolutt prognosebom.



## Delkonkurranse 10: Oljeprisendring (brent blend) i %



## Delkonkurransen 10: Oljeprisendring (brent blend) i %

	<i>plass</i>	<i>plass*</i>	<i>faktisk</i>	<i>prognose</i>	<i>bom</i>
SSB	1	1.45	22.01	23.05	1.04
EU	2	2.91	24.01	25.41	1.40
SEB	3	4.36	24.01	26.03	2.02
Norges Bank	4	5.82	24.01	28.32	4.31
Danske Bank	4	5.82	24.01	28.32	4.31
Finansdepartementet	6	8.73	22.01	15.96	6.06
Nordea	7	10.18	24.01	30.61	6.60
CAMP	8	11.64	24.01	37.49	13.47
Swedbank	9	13.09	24.01	45.05	21.04
DNB	10	14.55	22.01	54.43	32.41

Tallene er avrundet, høyere numerisk presisjon er benyttet i de faktiske utregningene. *plass*, plassering i delkonkurransen. *plass\**, deltakerveid plassiffer. *bom*, absolutt prognosebom.

**Vinneren av Prognoseprisen 2017 er....**

OECD

## Prognoseprisen: Resultatliste

	Snitt	BNP	KON	Deltakerveid plassering i de 10 delkonkurransene:							
				INV	SYS	ARB	INFL	LØN	VAL	REN	OLJE
OECD	3.63	3	5.7	3.2	2.5	1	3.2	–	–	6.7	–
Danske Bank	4.98	3	2.3	10.7	1.2	5	4.3	6.7	7.3	4.0	5.8
SSB	5.06	5	5.7	6.4	4.9	5	7.5	1.3	4.4	9.3	1.5
Finansdepartementet	5.16	5	1.1	4.3	6.2	10	1.1	2.7	2.9	9.3	8.7
NHO	5.74	1	14.9	2.1	6.2	5	–	–	–	–	–
IMF	6.16	14	–	1.1	3.7	5	7.5	–	–	–	–
Norges Bank	7.20	10	2.3	–	9.8	3	10.7	13.3	1.5	8.0	5.8
SEB	7.56	5	2.3	8.5	–	11	12.8	10.7	11.6	1.3	4.4
Nordea	8.44	5	9.1	9.6	–	13	4.3	9.3	14.5	1.3	10.2
Handelsbanken	8.44	1	9.1	14.9	6.2	13	7.5	10.7	8.7	5.3	–
LO	8.50	15	12.6	4.3	13.5	5	1.1	–	–	–	–
EU	8.51	9	9.1	7.5	9.8	1	13.9	14.7	–	–	2.9
Swedbank	10.14	10	13.7	13.9	–	–	4.3	2.7	10.2	13.3	13.1
DNB	10.68	13	5.7	12.8	12.3	15	11.7	6.7	5.8	9.3	14.5
CAMP	11.69	10	–	11.7	14.8	–	14.9	2.7	13.1	14.7	11.6

Tallene er avrundet, høyere numerisk presisjon er brukt i de faktiske utregningene

## Adelskalenderen: Gjennomsnittsplassering siste 3 konkurranser

	snitt siste 3	<u>3 siste konkurranser</u>												
		2017	2016	2015	2014	2013	2012	2011	2010	2009	2008	2007	2006	2005
SSB	3.33	3	3	4	3	7	6	9	6	2	4	5	2	1
Norges Bank	5.00	7	1	7	1	5	9	1	5	7	1	7	3	7
Nordea	5.33	9	2	5	11	8	8	8	8	6	6	9	8	8
NHO	6.33	5	11	3	10	9	10	11	9	5	10	4	6	–
Danske Bank	6.33	2	8	9	5	6	3	3	7	4	9	2	4	4
Finansdep.	6.67	4	5	11	13	3	2	12	3	10	7	10	9	6
DNB	7.00	14	6	1	4	1	7	6	1	9	3	8	5	5
Swedbank	7.33	13	7	2	6	2	5	4	2	1	5	6	–	–
SEB	8.33	8	4	13	12	12	4	5	4	3	2	1	1	3
Handelsbanken	9.33	10	10	8	9	4	12	2	11	8	8	3	7	2
IMF	10.33	6	15	10	8	13	–	–	–	–	–	–	–	–
LO	11.33	11	9	14	2	–	–	–	–	–	–	–	–	–
EU	12.33	12	13	12	7	–	–	–	–	–	–	–	–	–
CAMP	–	15	12	–	15	10	–	–	–	–	–	–	–	–
OECD	–	1	–	15	–	14	–	–	–	–	–	–	–	–

snitt siste 3, gjennomsnittsplasseringen i de 3 siste konkurransene.

## Kilder: Faktiske verdier

- SSB (Statistikkbanken, data lastet ned 28. november 2018):
  - BNP, BNP fastland, privat konsum (husholdninger og ideelle organisasjoner), realinvesteringer, realinvesteringer fastland: Prosentvis volumendring av markedsverdi (fra tabell [09189](#))
  - Sysselsettingsvekst i %, lønnstakere og selvstendige (fra tabell [09174](#))
  - AKU arbeidsledighet i % (fra tabell [08517](#))
  - KPI vekst i % (fra tabell [03014](#))
  - KPI-JAE vekst i % (fra tabell [05335](#))
  - Harmonisert Konsumprisindeks (HKPI) (fra tabell [03702](#))
  - Lønnsvekst per utførte timeverk fastlands-Norge, lønnskostnadsvekst per utførte timeverk totalt for næringer (fra tabell [09174](#))
- NAV: [NAV arbeidsledighet](#) (data lastet ned 28. november 2018)
- Teknisk Beregningsutvalg (TBU), NOU 2018:8 side 7: Lønnsvekst
- Norges Bank: [Styringsrenten \(folio\)](#), [EUR](#), [USD](#) og [I44 Valutakurser](#) (data lastet ned 28. november 2018)
- Oslo Børs: [Pengemarkedrenter \(NIBOR, nominell\)](#) (data lastet ned 29. november 2018)
- Bank for International Settlements (BIS): [BIS effektiv realvalutakurs](#) (data lastet ned 28. november 2018)
- US Energy Information Administration (EIA): [Oljepriser](#) (data lastet ned 28. november 2018)

## Kilder: Prognoser

- SSB: Økonomiske Analyser 2016 nr. 5 s. 46\*
- Norges Bank: Pengepolitisk Rapport 2016 nr. 4 ss. 61 og 62
- Finansdepartementet: Nasjonalbudsjettet 2017 s. 17
- LO: Epost til Finansdepartementet 15. september 2016
- NHO: Økonomisk Overblikk 2016 nr. 4 s. 3
- CAMP: Epost 31. desember 2016
- Danske Bank: Norsk Ukefokus 16. desember 2016 og Epost 22. desember 2016
- DNB: Økonomiske utsikter 2017 (6. desember 2016) s. 28
- Handelsbanken: Konjunkturrapport Norge, 11. oktober 2016 s. 30, og epost 31. desember 2016
- Nordea: Nordea Economic Outlook 2017/1, 5. desember 2016 s. 43
- Skandinaviska Enskilda Banken (SEB): Nordic Outlook November 2016 ss. 37 og 40
- Swedbank: Consensus Economics (5. Desember 2016) s. 21 og Morgenrapport 23. desember 2016
- EU kommisjonen: European Economic Forecast Autumn (november) 2016 ss. 67 og 150
- IMF: World Economic Outlook Database, 4. oktober 2016, <http://www.imf.org/>
- OECD: OECD Economic Survey Norway, januar 2016 s. 11

## Formel for deltakerveide plasseringer:

$n$ : Totalt antall deltakere

$n_k$ : Antall deltakere i delkonkurranse  $k$ ,  $k \in \{1, 2, \dots, 10\}$

Formel for veiing av plassiffer i delkonkurranse  $k$ :

$$(\text{Plassering i delkonkurranse } k) \times \left( \frac{n+1}{n_k+1} \right)$$

Eksempler:

- Hvis  $n = n_k$ , så er vekten  $\left( \frac{n+1}{n_k+1} \right) = 1$
- Hvis  $n > n_k$ , så er vekten  $\left( \frac{n+1}{n_k+1} \right) > 1$

## Programvare:

Alle utregninger er utført i **R** (versjon 3.4.2): <http://www.r-project.org/>