

# Samfunnsøkonomenes prognosepris

Presentert av

Genaro Sucarrat (BI)

30. januar 2025

<https://www.samfunnsokonomene.no/>

<https://www.sucarrat.net/prognoseprisen>

## Årets prognosepris:

- Deles ut til den som avga de mest presise makroøkonomiske prognosene for 2023
- Prognosene ble avgitt senest 31. oktober 2022
- Årets kåring blir den nittende
- Tidligere vinnere:
  - Norges Bank: Prognoser for 2008, 2011, 2014, 2016, 2018 og 2019
  - DNB: Prognoser for 2010, 2013 og 2015
  - Statistisk Sentralbyrå (SSB): Prognoser for 2005, og 10 årsprisen (fra 2005 til 2014)
  - Danske Bank: Prognoser for 2022 og 2020
  - Skandinaviska Enskilda Banken (SEB): Prognoser for 2006 og 2007
  - Nordea: Prognoser for 2021
  - OECD: Prognoser for 2017
  - Norwegian Aggregate Model (NAM): Prognoser for 2012
  - Swedbank: Prognoser for 2009
- Før årets konkurranse leder Danske Bank adelskalenderen (gjennomsnitt siste 3 konkurranser) foran Swedbank og SSB

## 15 deltakere, m/prognosetidspunkt:

- Statistisk Sentralbyrå (SSB), 7. september 2022
- Norges Bank (NB), 22. september 2022
- Finansdepartementet (FIN), 6. oktober 2022
- Landsorganisasjonen (LO), september 2022
- Næringslivets Hovedorganisasjon (NHO), 28. september 2022
- Samfunnsøkonomisk analyse (SØA), 29. September 2022
- Danske Bank (DB), 28. oktober 2022
- DNB, 23. august 2022
- Handelsbanken (HAN), 21. september 2022
- Nordea (NOR), 6. september 2022
- Skandinaviska Enskilda Banken (SEB), 30. august 2022
- Swedbank (SWE), oktober 2022
- EU kommisjonen, mai 2022
- IMF, 11. oktober 2022
- OECD, juni 2022

## 10 Delkonkurranser:

- ① BNP, % vekst
- ② Privat konsum, % vekst
- ③ Offentlig konsum, % vekst
- ④ Realinvesteringer, % vekst
- ⑤ Sysselsetting, % vekst
- ⑥ Arbeidsledighet i %
- ⑦ Lønnsvekst i %
- ⑧ Prisvekst (inflasjon) i %
- ⑨ Rentenivå i %
- ⑩ Valutakurs, % endring

Hvis flere prognoser i løpet av året, så brukes siste (før frist)

## Hvordan kåres vinneren?

- Som tidligere, så er kåringen basert på metoden med deltakerveide plassiffer
- Vinneren av Prognoseprisen: Deltakeren med *lavest* gjennomsnittlig deltakerveid plassiffer fra delkonkurransene
- Deltakerveid plassiffer: Innebærer at plassiffer justeres for antall deltakere i delkonkurransene for å premiere prestasjoner i konkurranser med mange deltakere
- Eksempler:
  - En 1. plass forblir en 1. plass i en delkonkurransene med alle deltakerne (f.eks. BNP vekst)
  - En 1. plass blir justert til 1,45 i en delkonkurransene med bare 10 deltakere (f.eks. sysselsettingsvekst)

Før vi ser på utfallet i de 10 delkonkurransene og offentliggjør vinneren, skal vi se nærmere på den økonomiske situasjonen i 2023 og i årene like før

## Norsk økonomi i 2021, 2022 og 2023

- 2021:

27/12-2020 → Mai 2021 → September 2021  
 1. vaksine i Norge      Forsiktig optimisme      Sterk optimisme

- 2022:

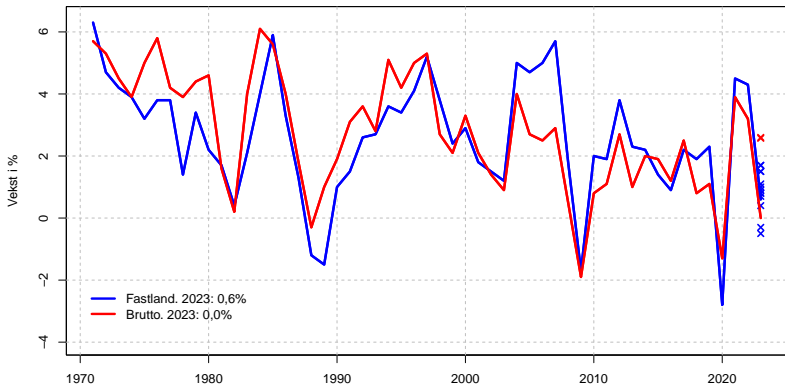
Februar 2022 → 3. kvartal 2022 → 4. kvartal 2022  
 Invasjon av Ukraina      Sterk inflasjon      Høyere rente

- 2023:

Svak BNP-vekst, høy inflasjon, høy lønnsvekst, høye renter, svak krone

# Delkonkurransene

## Delkonkurransen 1: BNP, % vekst



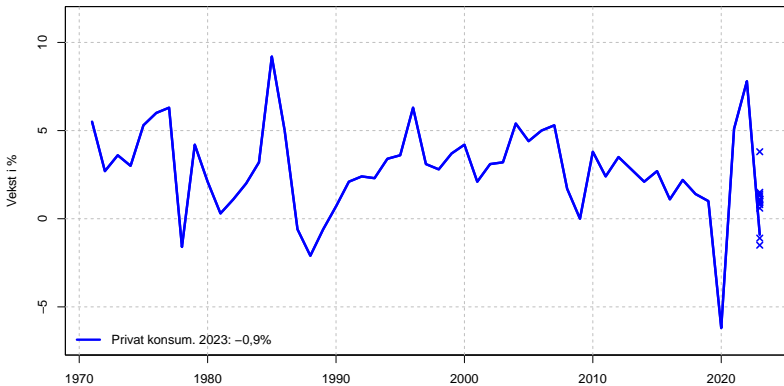


## Delkonkurranse 1: BNP, % vekst

	<i>plass</i>	<i>plass*</i>	<i>faktisk</i>	<i>prognose</i>	<i>bom</i>
Handelsbanken	1	1	0.60	0.70	0.10
SØA	2	2	0.60	0.40	0.20
DNB	2	2	0.60	0.80	0.20
SEB	2	2	0.60	0.80	0.20
Danske Bank	5	5	0.60	0.90	0.30
Nordea	6	6	0.60	1.00	0.40
NHO	7	7	0.60	1.10	0.50
SSB	8	8	0.60	1.50	0.90
Norges Bank	8	8	0.60	-0.30	0.90
LO	8	8	0.60	1.50	0.90
Finansdepartementet	11	11	0.60	1.70	1.10
Swedbank	11	11	0.60	-0.50	1.10
OECD	11	11	0.60	1.70	1.10
IMF	14	14	0.00	2.57	2.57
EU	15	15	0.00	2.60	2.60
MATIA	–	–	0.60	3.60	3.00

Tallene er avrundet, høyere numerisk presisjon er benyttet i de faktiske utregningene. *plass*, plassering i delkonkurransen. *plass\**, deltakerveid plassiffer. *bom*, absolutt prognosebom

## Delkonkurranse 2: Privat konsum, % vekst

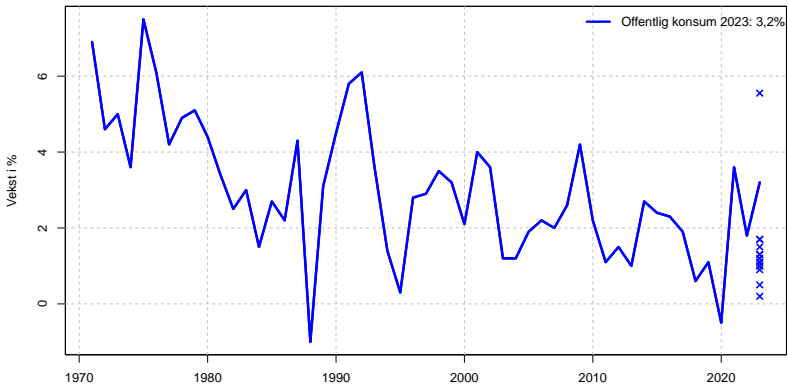


**Delkonkurransen 2: Privat konsum, % vekst**

	<i>plass</i>	<i>plass*</i>	<i>faktisk</i>	<i>prognose</i>	<i>bom</i>
Norges Bank	1	1.07	-0.90	-1.10	0.20
Swedbank	2	2.13	-0.90	-1.50	0.60
SØA	3	3.20	-0.90	0.60	1.50
Handelsbanken	4	4.27	-0.90	0.80	1.70
Danske Bank	5	5.33	-0.90	0.90	1.80
SSB	6	6.40	-0.90	1.00	1.90
Nordea	6	6.40	-0.90	1.00	1.90
LO	8	8.53	-0.90	1.10	2.00
NHO	8	8.53	-0.90	1.10	2.00
SEB	8	8.53	-0.90	1.10	2.00
DNB	11	11.73	-0.90	1.30	2.20
Finansdepartementet	12	12.80	-0.90	1.40	2.30
OECD	13	13.87	-0.90	1.50	2.40
EU	14	14.93	-0.90	3.80	4.70
MATIA	–	–	-0.90	4.30	5.20

Tallene er avrundet, høyere numerisk presisjon er benyttet i de faktiske utregningene. *plass*, plassering i delkonkurransen. *plass\**, deltakerveid plassiffer. *bom*, absolutt prognosebom.

## Delkonkurranse 3: Offentlig konsum, % vekst

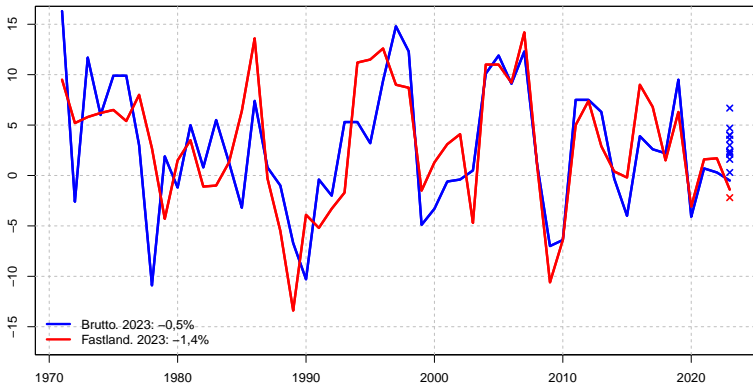


### Delkonkurranse 3: Offentlig konsum, % vekst

	<i> plass</i>	<i> plass*</i>	<i> faktisk</i>	<i> prognose</i>	<i> bom</i>
DNB	1	1.07	3.20	1.70	1.50
Swedbank	1	1.07	3.20	1.70	1.50
SEB	3	3.20	3.20	1.50	1.70
Finansdepartementet	4	4.27	3.20	1.30	1.90
Danske Bank	4	4.27	3.20	1.30	1.90
OECD	6	6.40	3.20	1.20	2.00
SSB	7	7.47	3.20	1.10	2.10
SØA	7	7.47	3.20	1.10	2.10
NHO	9	9.60	3.20	1.00	2.20
EU	9	9.60	3.20	1.00	2.20
Norges Bank	11	11.73	3.20	0.90	2.30
IMF	12	12.80	3.20	5.55	2.35
LO	13	13.87	3.20	0.50	2.70
Nordea	14	14.93	3.20	0.20	3.00
MATIA	–	–	3.20	1.90	1.30

Tallene er avrundet, høyere numerisk presisjon er benyttet i de faktiske utregningene.  *plass*, plassering i delkonkurransen.  *plass\**, deltakerveid plassiffer.  *bom*, absolutt prognosebom.

## Delkonkurranse 4: Realinvesteringer, % vekst

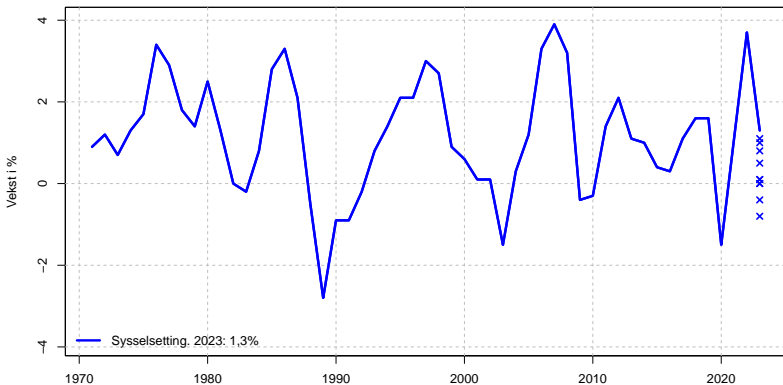


## Delkonkurranse 4: Realinvesteringer, % vekst

	<i>plass</i>	<i>plass*</i>	<i>faktisk</i>	<i>prognose</i>	<i>bom</i>
Finansdepartementet	1	1.14	-0.50	0.30	0.80
LO	1	1.14	-1.40	-2.20	0.80
Swedbank	3	3.43	-0.50	1.60	2.10
EU	4	4.57	-0.50	2.10	2.60
DNB	5	5.71	-0.50	2.30	2.80
OECD	5	5.71	-0.50	2.30	2.80
SØA	7	8.00	-0.50	2.40	2.90
SEB	8	9.14	-0.50	3.00	3.50
NHO	9	10.29	-0.50	3.60	4.10
Danske Bank	10	11.43	-0.50	4.00	4.50
Nordea	10	11.43	-0.50	4.00	4.50
SSB	12	13.71	-0.50	4.70	5.20
IMF	13	14.86	-0.50	6.68	7.18
MATIA	–	–	-0.50	2.10	2.60

Tallene er avrundet, høyere numerisk presisjon er benyttet i de faktiske utregningene. *plass*, plassering i delkonkurransen. *plass\**, deltakerveid plassiffer. *bom*, absolutt prognosebom.

## Delkonkurranse 5: Sysselsetting, % vekst



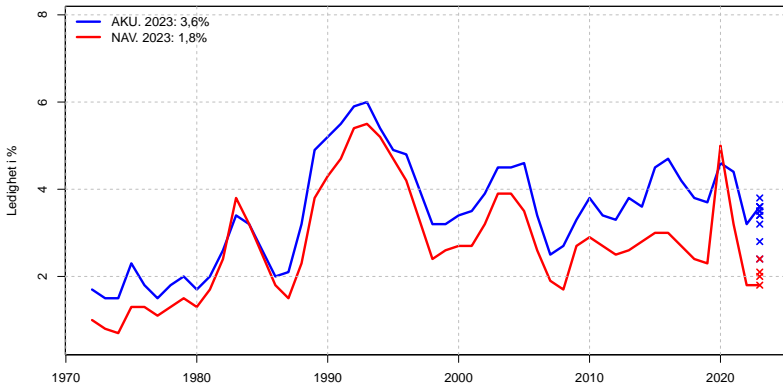


## Delkonkurranse 5: Sysselsetting, % vekst

	<i> plass</i>	<i> plass*</i>	<i> faktisk</i>	<i> prognose</i>	<i> bom</i>
IMF	1	1.45	1.30	1.10	0.20
EU	2	2.91	1.30	1.00	0.30
Finansdepartementet	3	4.36	1.30	0.80	0.50
NHO	4	5.82	1.30	0.50	0.80
SSB	5	7.27	1.30	0.10	1.20
DNB	5	7.27	1.30	0.10	1.20
LO	7	10.18	1.30	0.00	1.30
SØA	7	10.18	1.30	0.00	1.30
Norges Bank	9	13.09	1.30	-0.40	1.70
Swedbank	10	14.55	1.30	-0.80	2.10
MATIA	–	–	1.30	3.10	1.80

Tallene er avrundet, høyere numerisk presisjon er benyttet i de faktiske utregningene.  *plass*, plassering i delkonkurransen.  *plass\**, deltakerveid plassiffer.  *bom*, absolutt prognosebom.

## Delkonkurranse 6: Arbeidsledighet i %

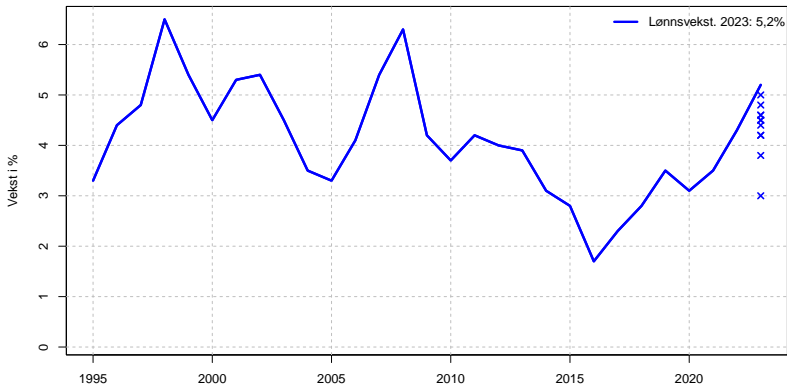


## Delkonkurranser 6: Arbeidsledighet i %

	<i>plass</i>	<i>plass*</i>	<i>faktisk</i>	<i>prognose</i>	<i>bom</i>
SSB	1	1	3.60	3.60	0.00
LO	1	1	3.60	3.60	0.00
SØA	1	1	3.60	3.60	0.00
Nordea	1	1	1.80	1.80	0.00
DNB	5	5	3.60	3.50	0.10
EU	5	5	3.60	3.50	0.10
Norges Bank	7	7	1.80	2.00	0.20
NHO	7	7	3.60	3.40	0.20
SEB	7	7	3.60	3.40	0.20
IMF	7	7	3.60	3.80	0.20
Handelsbanken	11	11	1.80	2.10	0.30
Finansdepartementet	12	12	3.60	3.20	0.40
Swedbank	13	13	1.80	2.40	0.60
Danske Bank	13	13	1.80	2.40	0.60
OECD	15	15	3.60	2.80	0.80
MATIA	–	–	3.60	3.20	0.40

Tallene er avrundet, høyere numerisk presisjon er benyttet i de faktiske utregningene. *plass*, plassering i delkonkurransen. *plass\**, deltakerveid plassiffer. *bom*, absolutt prognosebom.

## Delkonkurransen 7: Lønnsvekst i %

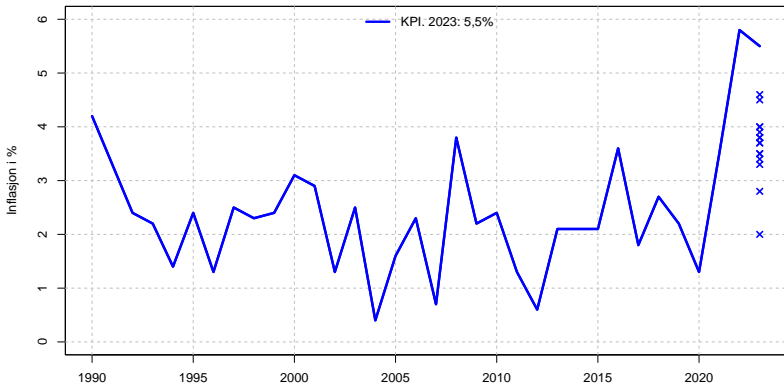


## Delkonkurranse 7: Lønnsvekst i %

	<i>klass</i>	<i>klass*</i>	<i>faktisk</i>	<i>prognose</i>	<i>bom</i>
Nordea	1	1.33	5.20	5.00	0.20
DNB	2	2.67	5.20	4.80	0.40
Norges Bank	3	4.00	5.20	4.60	0.60
SØA	3	4.00	5.20	4.60	0.60
Handelsbanken	5	6.67	5.20	4.50	0.70
SEB	5	6.67	5.20	4.50	0.70
SSB	7	9.33	5.20	4.40	0.80
Finansdepartementet	8	10.67	5.20	4.20	1.00
Danske Bank	8	10.67	5.20	4.20	1.00
Swedbank	10	13.33	5.20	3.80	1.40
EU	11	14.67	5.20	3.00	2.20
MATIA	–	–	5.20	3.50	1.70

Tallene er avrundet, høyere numerisk presisjon er benyttet i de faktiske utregningene. *klass*, plassering i delkonkurransen. *klass\**, deltakerveid plassiffer. *bom*, absolutt prognosebom.

## Delkonkurranse 8: Inflasjon (KPI) i %

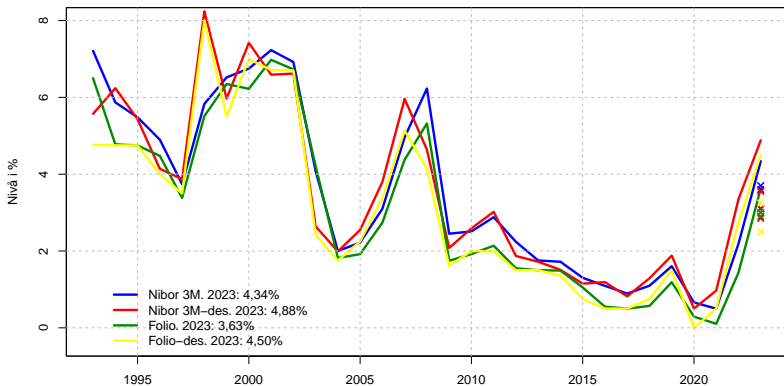


## Delkonkurransen 8: Inflasjon i %

	<i>plass</i>	<i>plass*</i>	<i>faktisk</i>	<i>prognose</i>	<i>bom</i>
Swedbank	1	1.00	5.50	4.60	0.90
Norges Bank	2	2.00	5.50	4.50	1.00
DNB	3	3.00	5.50	4.00	1.50
SEB	3	3.00	5.50	4.00	1.50
NHO	5	5.00	5.50	3.90	1.60
Nordea	6	6.00	5.50	3.80	1.70
IMF	6	6.00	5.50	3.80	1.70
SØA	8	8.00	5.50	3.70	1.80
Handelsbanken	8	8.00	5.50	3.70	1.80
SSB	10	10.00	5.50	3.50	2.00
LO	10	10.00	5.50	3.50	2.00
Danske Bank	12	12.00	5.50	3.40	2.10
OECD	13	13.00	5.50	3.30	2.20
Finansdepartementet	14	14.00	5.50	2.80	2.70
EU	15	15.00	5.50	2.00	3.50
MATIA	–	–	5.50	2.10	3.40

Tallene er avrundet, høyere numerisk presisjon er benyttet i de faktiske utregningene. *plass*, plassering i delkonkurransen. *plass\**, deltakerveid plassiffer. *bom*, absolutt prognosebom.

## Delkonkurransen 9: Rentenivå i %



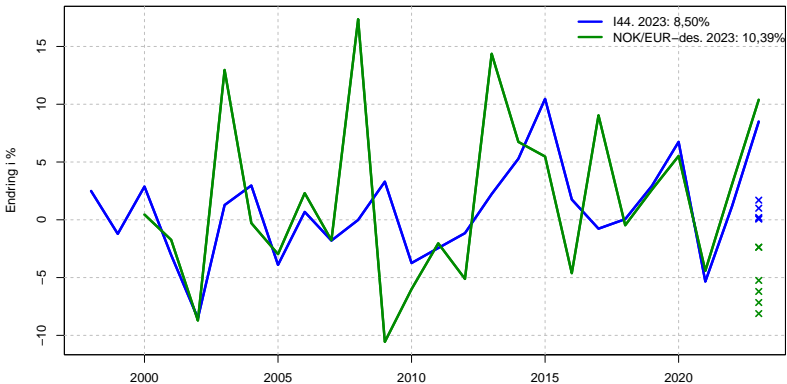


## Delkonkurransen 9: Rente i %

	<i> plass</i>	<i> plass*</i>	<i> faktisk</i>	<i> prognose</i>	<i> bom</i>
Norges Bank	1	1.23	3.62	3.00	0.625
Finansdepartementet	2	2.46	4.34	3.70	0.638
LO	3	3.69	3.62	2.90	0.725
NHO	4	4.92	4.34	3.60	0.738
SSB	5	6.15	4.34	3.10	1.238
SØA	5	6.15	4.34	3.10	1.238
Nordea	7	8.62	4.50	3.25	1.250
Handelsbanken	8	9.85	4.88	3.55	1.330
SEB	9	11.08	4.50	3.00	1.500
DNB	10	12.31	4.88	3.10	1.780
Swedbank	11	13.54	4.50	2.50	2.000
Danske Bank	12	14.77	4.88	2.85	2.030
MATIA	–	–	4.34	1.70	2.640

Tallene er avrundet, høyere numerisk presisjon er benyttet i de faktiske utregningene.  *plass*, plassering i delkonkurransen.  *plass\**, deltakerveid plassiffer.  *bom*, absolutt prognosebom.

## Delkonkurranse 10: Valutakursendring i %



## Delkonkurransen 10: Valutakursendring i %

	<i>plass</i>	<i>plass*</i>	<i>faktisk</i>	<i>prognose</i>	<i>bom*</i>	<i>sd</i>
DNB	1	1.33	10.39	-2.37	1.74	7.32
Swedbank	1	1.33	10.39	-2.37	1.74	7.32
Finansdepartementet	3	4.00	8.50	1.70	1.87	3.63
LO	4	5.33	8.50	1.00	2.07	3.63
Handelsbanken	5	6.67	10.39	-5.25	2.14	7.32
Danske Bank	6	8.00	10.39	-6.20	2.27	7.32
SSB	7	9.33	8.50	0.20	2.29	3.63
SØA	8	10.67	8.50	0.10	2.31	3.63
Norges Bank	9	12.00	8.50	0.06	2.32	3.63
SEB	10	13.33	10.39	-7.16	2.40	7.32
Nordea	11	14.67	10.39	-8.12	2.53	7.32
MATIA	–	–	8.50	0.40	2.23	3.63

Tallene er avrundet, høyere numerisk presisjon er benyttet i de faktiske utregningene. *plass*, plassering i delkonkurransen. *plass\**, deltakerveid plassiffer. *bom\**, absolutt prognosebom delt på utvalgsstandardavviket til prosentvis valutakursendring. *sd*, utvalgsstandardavviket til prosentvis valutakursendring.

Vinneren av Prognoseprisen 2023 er....

DNB

## Prognoseprisen: Resultatliste

	Snitt	Deltakerveid plassering i de 10 delkonkurransene:									
		BNP	KON	OFF	INV	SYS	ARB	LØN	INFL	REN	VAL
DNB	5.21	2	11.7	1.1	5.7	7	5.0	2.7	3.0	12.3	1.3
SØA	6.07	2	3.2	7.5	8.0	10	1.0	4.0	8.0	6.2	10.7
Norges Bank	6.68	8	1.1	11.7	–	13	7.0	4.0	2.0	1.2	12.0
Handelsbanken	6.78	1	4.3	–	–	–	11.0	6.7	8.0	9.8	6.7
LO	6.86	8	8.5	13.9	1.1	10	1.0	–	10.0	3.7	5.3
SEB	7.11	2	8.5	3.2	9.1	–	7.0	6.7	3.0	11.1	13.3
NHO	7.27	7	8.5	9.6	10.3	6	7.0	–	5.0	4.9	–
Swedbank	7.44	11	2.1	1.1	3.4	15	13.0	13.3	1.0	13.5	1.3
Finansdepartementet	7.67	11	12.8	4.3	1.1	4	12.0	10.7	14.0	2.5	4.0
Nordea	7.82	6	6.4	14.9	11.4	–	1.0	1.3	6.0	8.6	14.7
SSB	7.87	8	6.4	7.5	13.7	7	1.0	9.3	10.0	6.2	9.3
IMF	8.46	14	–	7.5	14.9	1	7.0	–	6.0	–	–
Danske Bank	9.38	5	5.3	4.3	11.4	–	13.0	10.7	12.0	14.8	8.0
EU	10.21	15	14.9	9.6	4.6	3	5.0	14.7	15.0	–	–
OECD	11.01	11	13.9	7.5	5.7	–	15.0	–	13.0	–	–

Tallene er avrundet, høyere numerisk presisjon er brukt i de faktiske utregningene

## Adelskalenderen: Gjennomsnittsplassering siste 3 konkurranser

	Snitt siste 3	3 siste konk.																		
		2023	2022	2021	2020	2019	2018	2017	2016	2015	2014	2013	2012	2011	2010	2009	2008	2007	2006	2005
DNB	5.00	1	9	5	10	11	4	14	6	1	4	1	7	6	1	9	3	8	5	5
Norges Bank	5.67	3	8	6	8	1	1	7	1	7	1	5	9	1	5	7	1	7	3	7
Swedbank	5.67	8	5	4	7	10	6	13	7	2	6	2	5	4	2	1	5	6	-	-
SEB	6.33	6	10	3	11	12	11	8	4	13	12	12	4	5	4	3	2	1	1	3
LO	7.00	5	4	12	3	2	5	11	9	14	2	-	-	-	-	-	-	-	-	-
Danske Bank	7.00	13	1	7	1	5	3	2	8	9	5	6	3	3	7	4	9	2	4	4
SSB	7.33	11	2	9	6	8	7	3	3	4	3	7	6	9	6	2	4	5	2	1
SØA	7.33	2	7	13	5	-	-	-	-	-	-	-	-	-	-	-	-	-	-	-
NHO	7.67	7	6	10	12	4	2	5	11	3	10	9	10	11	9	5	10	4	6	-
Nordea	8.00	10	13	1	4	13	9	9	2	5	11	8	8	8	8	6	6	9	8	8
IMF	8.67	12	12	2	-	7	12	6	15	10	8	13	-	-	-	-	-	-	-	-
Handelsbanken	9.67	4	14	11	2	15	10	10	10	8	9	4	12	2	11	8	8	3	7	2
Finansdep.	11.00	9	16	8	9	6	14	4	5	11	13	3	2	12	3	10	7	10	9	6
OECD	11.00	15	3	15	-	9	8	1	-	15	-	14	-	-	-	-	-	-	-	-
EU	14.33	14	15	14	13	14	15	12	13	12	7	-	-	-	-	-	-	-	-	-

*snitt siste 3, gjennomsnittsplasseringen i de 3 siste konkurransene.*

## Kilder: Faktiske verdier

- SSB (Statistikkbanken, data lastet ned 21. desember 2024):
  - BNP, BNP fastland, privat konsum (husholdninger og ideelle organisasjoner), offentlig konsum, realinvesteringer, realinvesteringer fastland: Prosentvis volumendring av markedsverdi (fra tabell [09189](#))
  - Sysselsettingsvekst i %, lønnstakere og selvstendige (fra tabell [09174](#))
  - AKU arbeidsledighet i % (fra tabell [08517](#))
  - KPI vekst i % (fra tabell [03014](#))
  - Lønnsvekst, årslønn, påløpt (fra tabell [09786](#))
  - NIBOR3M pengemarkedsrente, effektiv (fra tabell [10701](#))
  - Folio styringsrente (fra tabell [10701](#))
- NAV: [NAV arbeidsledighet](#) (data lastet ned 21. desember 2024)
- Norges Bank: [EUR, USD og I44 valutakurser](#) (data lastet ned 21. desember 2024)

## Kilder: Prognoser

- SSB: Økonomiske analyser 2022 nr. 3 s. 15
- Norges Bank: Pengepolitisk rapport 2022 nr. 3 s. 59
- Finansdepartementet: Nasjonalbudsjettet 2023 s. 19
- LO: Samfunnsnotat nr. 3/22, ss. 14, 21 og 22
- NHO: Økonomisk overblikk nr. 3, 2022, s. 4
- Samfunnsøkonomisk analyse (SØA): S. 3 i Norsk økonomi nr. 2 2022
- Danske Bank: Weekly Focus (28. oktober 2022) ss. 6 og 7
- DNB: Økonomiske Utsikter (23. august 2022) ss. 46 og 47
- Handelsbanken: Konjunkturrapport (21. september 2022) s. 25
- Nordea: Nordea Economic Outlook 3/2022 (6. september 2022) s. 32
- Skandinaviska Enskilda Banken (SEB): Nordic Outlook September 2022 s. 54
- Swedbank: Swedbank Economic Outlook October 2022 ss. 32 og 35
- EU kommisjonen: European Economic Forecast Spring (mai) 2022 s. 142
- IMF: World Economic Outlook Database, oktober 2022, <http://www.imf.org/>
- OECD: OECD Economic Outlook, Volume 2022 Issue 1 s. 189, <https://stats.oecd.org/>



## Formel for deltakerveide plasseringer:

$n$ : Totalt antall deltakere

$n_k$ : Antall deltakere i delkonkurransen  $k$ ,  $k = 1, 2, \dots, 10$

Formel for veiing av plassiffer i delkonkurransen  $k$ :

$$(\text{Plassering i delkonkurransen } k) \times \left( \frac{n+1}{n_k+1} \right)$$

Eksempler:

- Hvis  $n = n_k$ , så er vekten  $\left( \frac{n+1}{n_k+1} \right) = 1$
- Hvis  $n > n_k$ , så er vekten  $\left( \frac{n+1}{n_k+1} \right) > 1$

## Programvare:

Alle utregninger er utført i **R** (versjon 4.3.1): <http://www.r-project.org/>.

Følgende **R** pakker ble brukt: **PxWebApiData**, **zoo**, **garchx** (bare `glag()` funksjonen), **xtable**

## MATIA:

<https://www.sucarrat.net/matia/>